

Internationale Beispiele zu Gartenarchitektur
best private plots 06 – Die besten Gärten 2006



Garten Z.

Künstlergarten

Idyllisch liegt das Grundstück an der aufgestauten Limmat im Schweizerischen Wettingen. Einst wohnten im kleinen Haus Bauleute, die am Staudamm arbeiteten. Der Garten diente zum Pflanzen von Gemüse und verwilderte im Laufe der Zeit. Die Wildnis wurde etwas gezähmt und beschnitten.

Heute stehen Artefakte, scheinbar unnütze Elemente aus Stahl und Beton, im Zierrasen vor der grünen Kulisse aus alten Bäumen und Sträuchern. Ein rundes, rostendes Stahlgeländer, ein Werk des hier wohnenden Künstlers, bildet keine Grenze, sondern kennzeichnet einen imaginären „secret garden“, einen Ort, den niemand betreten soll. Das Rostrot des Geländers korrespondiert mit einer quadratischen Scheibe aus rotem Beton, Blickfang von Küche und Esszimmer sowie von der Terrasse aus. Sandgestrahlter, dunkelgrauer Beton fand Verwendung für einen monolithischen Sitzbalken am Wasser, anthrazitfarbener Ort beton für Wege und Plätze rund ums Haus.

Abgesehen von diesen Elementen stehen Pflanzen im Mittelpunkt der Inszenierung: am Eingang eine alte Säulenpappel, am Ufer des Stausees Eschen und Weiden, bewachsen von Moos und Efeu, Palmen an der Terrasse und ein rotes Rosenspalier am Haus sowie ein Hain aus weißen Magnolien und japanischem Zierhorn im Zentrum des Gartens. Eine hohe, feinblättrige Buchshecke markiert die Grenze des grünen Idylls.

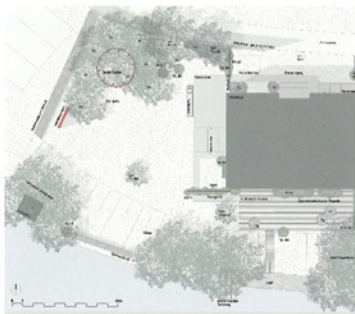
Artist's Garden

The idyllic setting for this garden is the Limmat, a river reservoir in Wettingen, Switzerland. Years ago, the construction workers who built the dam lived in the small house on this site. The garden had originally served as a source of vegetables, and went wild as time passed. The wilderness has since been tamed and trimmed.

Today artefacts – seemingly functionless elements made of steel and concrete – populate the lawn in front of the lush backdrop of mature trees and shrubs. A round, rusted steel railing – a work by the artist who lives here – has no conventional task to fulfill, but marks instead an imaginary „secret garden“, a place which no one may enter. The railing's burnt-sienna tone is in harmony with the square-shaped concrete wall-fragment, an eye-catcher from the kitchen, dining-room and terrace. Sandblasted dark grey concrete was chosen for a monolithic bench at the water's edge, anthracite-toned poured-in-place concrete for paths and terraces surrounding the house.

Aside from these elements, plants command the central role of this design. At the entrance there is a mature Lombardy poplar, and at the edge of the reservoir, ash and willow trees play host to moss and ivy. Palms shade the terrace and red roses clamber up trellises near the house. A grove of white magnolias and Japanese maples forms the centre of the garden, and a tall, small-leaved box-tree delineates the extents of the leafy idyll.





Eine rote Betonmauer steht als Blickfang im Garten. Ein monolithischer Sitzbalken aus sandgestrahltem, dunkelgrauem Beton und die Holzterrasse bieten Rastplätze am Wasser.

A red concrete wall is an eye-catcher in the garden. A monolithic bench of sandblasted, dark grey concrete and the wooden terrace provide a place to relax at the water.



